

Strategický plán rozvoje obce Šemnice

na období 2024 - 2034

schválený usnesením Zastupitelstva obce Šemnice

číslo 5/12/23 ze dne 26.10. 2023

OBSAH

| | |
|--|----|
| Obsah | 2 |
| Předmluva | 3 |
| | |
| 1. Analytická část | 4 |
| 1.1. Charakteristika obce | 4 |
| 1.1.1. Území | 5 |
| 1.1.2. Historie | 5 |
| 1.1.3. Obyvatelstvo | 6 |
| 1.1.4. Infrastruktura a části obce | 8 |
| 1.1.5. Vybavenost obce | 10 |
| 1.1.6. Územní plán obce | 11 |
| 1.1.7. Spolková činnost a kulturní akce podporované obcí | 11 |
| 1.1.8. Hospodářství | 12 |
| 1.2. Východiska pro návrhovou část | 12 |
| 1.2.1. SWOT analýza | 13 |
| | |
| 2. Návrhová část | 15 |
| 2.1. Strategická vize | 15 |
| 2.2. Programové cíle | 15 |
| 2.3. Opatření a aktivity | 15 |
| 2.4. Podpora realizace programu | 17 |
| | |
| 3. Schválení zastupitelstvem obce | 19 |

PŘEDMLUVA

Strategický plán rozvoje obce Šemnice je základním plánovacím dokumentem obce zakotveným v zákoně č. 128/2000 Sb., o obcích. Jde o hlavní nástroj řízení rozvoje obce. Je hlavním podkladem pro zpracování rozpočtu, přípravu projektů a rozhodování zastupitelstva. Formuluje představy o budoucnosti a navrhuje způsoby, jak jich dosáhnout. Pro občany slouží jako informační materiál o směřování obce. V neposlední řadě vytváří obecný základ pro připravenost obce k čerpání dotační podpory.

Tento dokument je dokumentem rozvojovým, což znamená, že jeho základním posláním je sloužit k rozvoji naší obce. Dobře sloužit však bude jen v případě, že bude sám také rozvíjen, doplňován a pozměňován dle aktuální situace, potřeb, fiskální politiky našeho státu a z toho vyplývajících finančních možností obce. Jedná se o dokument dlouhodobý, který stanovuje vizi směřování obce na příštích 10 let, takže překračuje volební období zastupitelstva. Proto byl koncipován tak, aby reflektoval zájmy co nejširšího okruhu obyvatel.

Strategický plán rozvoje obce byl vypracován v souladu s Metodikou tvorby programu rozvoje obce vydaného Ministerstvem pro místní rozvoj dne 31.1.2014.¹

Strategických cílů je mnoho a jsou často velmi náročné. Před současnými i budoucími zastupiteli naší obce Šemnice tedy stojí mnoho práce, nelehkých úkolů a rozhodování. Pevně věřím, že tuto práci budeme vykonávat s nadšením, pílí a podaří se nám dosáhnout realizace těch nejdůležitějších cílů.

Tímto chci poděkovat všem, kteří pomohli k vypracování tohoto dokumentu. Zejména pak zastupitelům obce Šemnice a občanům, kteří přispěli svými věcnými náměty a připomínkami.

Mgr. Štěpán Petržilka
místostarosta

¹ <http://www.obcepro.cz/metodika>

1. ANALYTICKÁ ČÁST

1.1. CHARAKTERISTIKA OBCE

Základní údaje o obci:

Název: Obec Šemnice

Části obce: Beraní Dvůr, Dubina, Muzikov, Pulovice, Sedlečko, Šemnice, U Mostu a chatová oblast Šemnice

Katastrální území obce: Šemnice, Sedlečko u Karlových Var a Pulovice

IČ: 002 55 033

Adresa: Dubina 25, 362 72 Šemnice

Telefon: 353 941 106

Email: obec@semnice.cz

WWW: www.semnice.cz

ID datové schránka: 5e3b7np

Status: Obec

ZUJ (kód obce): 555614

NUTS2 CZ04 - Severozápad

NUTS3 CZ041 – Karlovarský kraj

NUTS4 CZ0412 – okres Karlovy Vary

NUTS5 CZ0412555614

Obec s rozšířenou působností: Karlovy Vary (12 km)

Pověřený obecní úřad: Karlovy Vary (12 km)

Matriční úřad: Kyselka (5 km)

Stavební úřad: Kyselka (5 km)

Katastrální plocha: 1 322 ha

Počet bydlících obyvatel k roku 2022: 659

Zeměpisné souřadnice: 50° 14' 13" s. š., 12° 58' 34" v. d.

První písemná zmínka (rok): 1239

PSČ: 362 72

1.1.1. Území

Obec Šemnice nachází v geomorfologicky značně členitém údolí řeky Ohře přibližně 12 kilometrů východně od krajského města Karlovy Vary. Krajina je z větší části zalesněná, pouze rovinaté části v blízkém okolí sídel jsou přeměněny v pole a louky. Nejbližší pověřený obecní úřad se nachází v Karlových Varech, základní škola, matriční úřad a stavební úřad jsou v obci Kyselka vzdálené 5 km. Sousedícími obcemi jsou Karlovy Vary, Kyselka, Andělská Hora, Sadov a Doupovské Hradiště.

Do správního obvodu obce Šemnice patří základní sídelní jednotky Dubina, Muzikov, Pulovice, Sedlečko a Šemnice. Pro účely katastru nemovitostí jsou vedeny tři katastrální území – Pulovice, Sedlečko u Karlových Var a Šemnice. Celková katastrální plocha obce je 1 322 ha. Na území obce se nachází 405 budov, z toho 213 objektů slouží k individuální rekreaci.

Do jižní části obce zasahuje území Chráněné krajinné oblasti Slavkovský Les, ve kterém se nachází přírodní památka Šemnická skála (kóta 644 m n. m.) a přírodní rezervace Hloubek, ležící v údolí stejnojmenného potoka na západním úpatí Bukového vrchu.

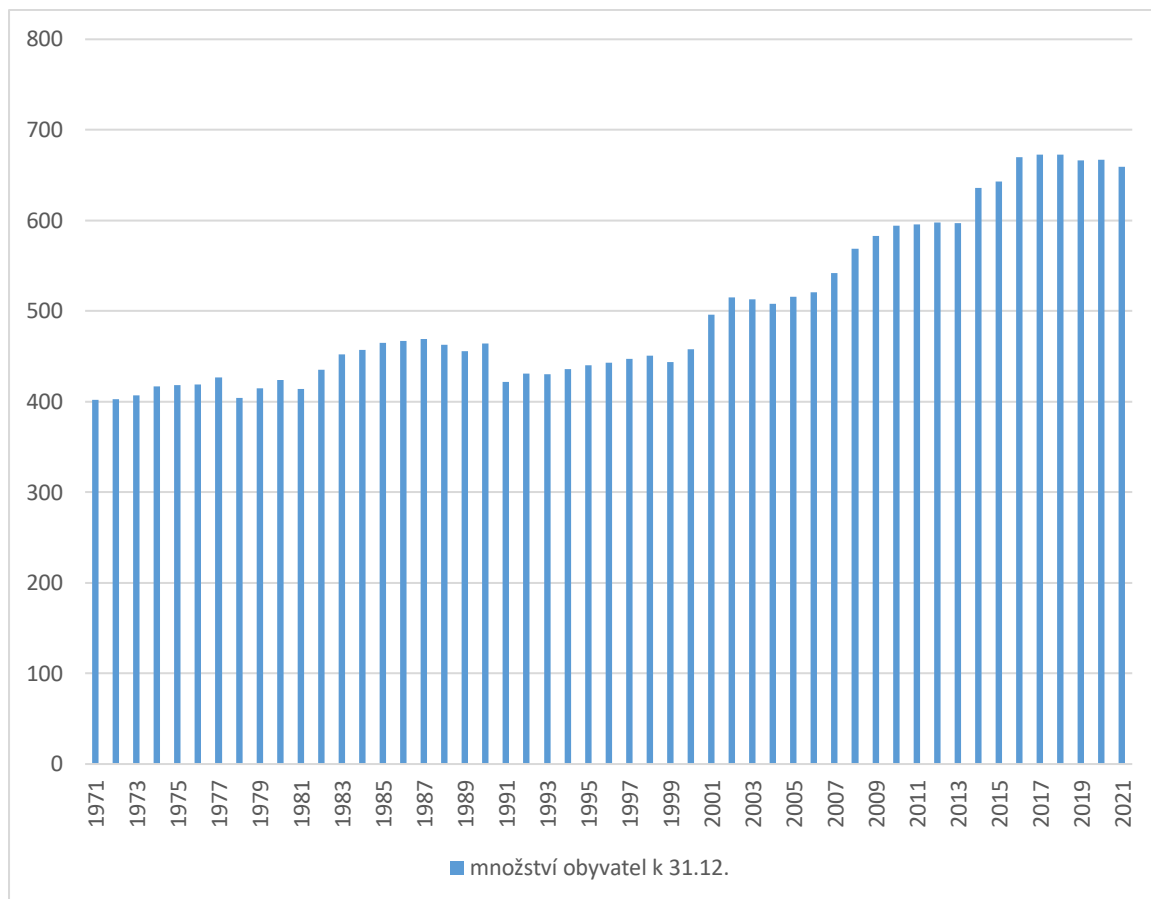
1.1.2. Historie

Obecní kronika uvádí založení obce r.1203 (není doloženo). Rozložení staré dochované výstavby ukazuje na slovanský původ. Obec ztratila slovanský ráz pozdějším přílivem německého obyvatelstva. Nová historie začíná po válce v roce 1945-1946, kdy přicházejí první čeští dosídlenci.

Většina obyvatel původně pracovala v zemědělství, zprvu soukromém, od 50.let družstevním. Nyní obhospodařují polnosti soukromí zemědělci. Větší část obyvatel dojíždí za prací do Karlových Varů, popřípadě do Kyselky do závodu Karlovarských minerálních vody a.s., nebo pracují u Vojenských lesů a statků.

1.1.3. Obyvatelstvo

V posledních 50 letech má počet stálých obyvatel vzestupnou tendenci, kdy ze 402 obyvatel vzrostl v letech 2017 a 2018 na 673 obyvatel. Od této doby počet obyvatel mírně klesá až na současných 659 stálých obyvatel. Takto nízký výkyv byl i v minulosti, je tedy předpoklad, že množství obyvatel bude nadále mírně narůstat.



Obrázek 1: Vývoj počtu obyvatel Obce Šemnice 1971 - 2021² (počet je vztažen k 31. 12. příslušného roku).

Věková struktura obyvatel Šemnice je poměrně vyrovnaná. K 31. 12. 2021 bylo v obci Šemnice 100 obyvatel ve věku do čtrnácti let, 442 obyvatel ve věkovém rozmezí patnáct až šedesát čtyři let a 106 obyvatel ve věku šedesát pět a více let.³

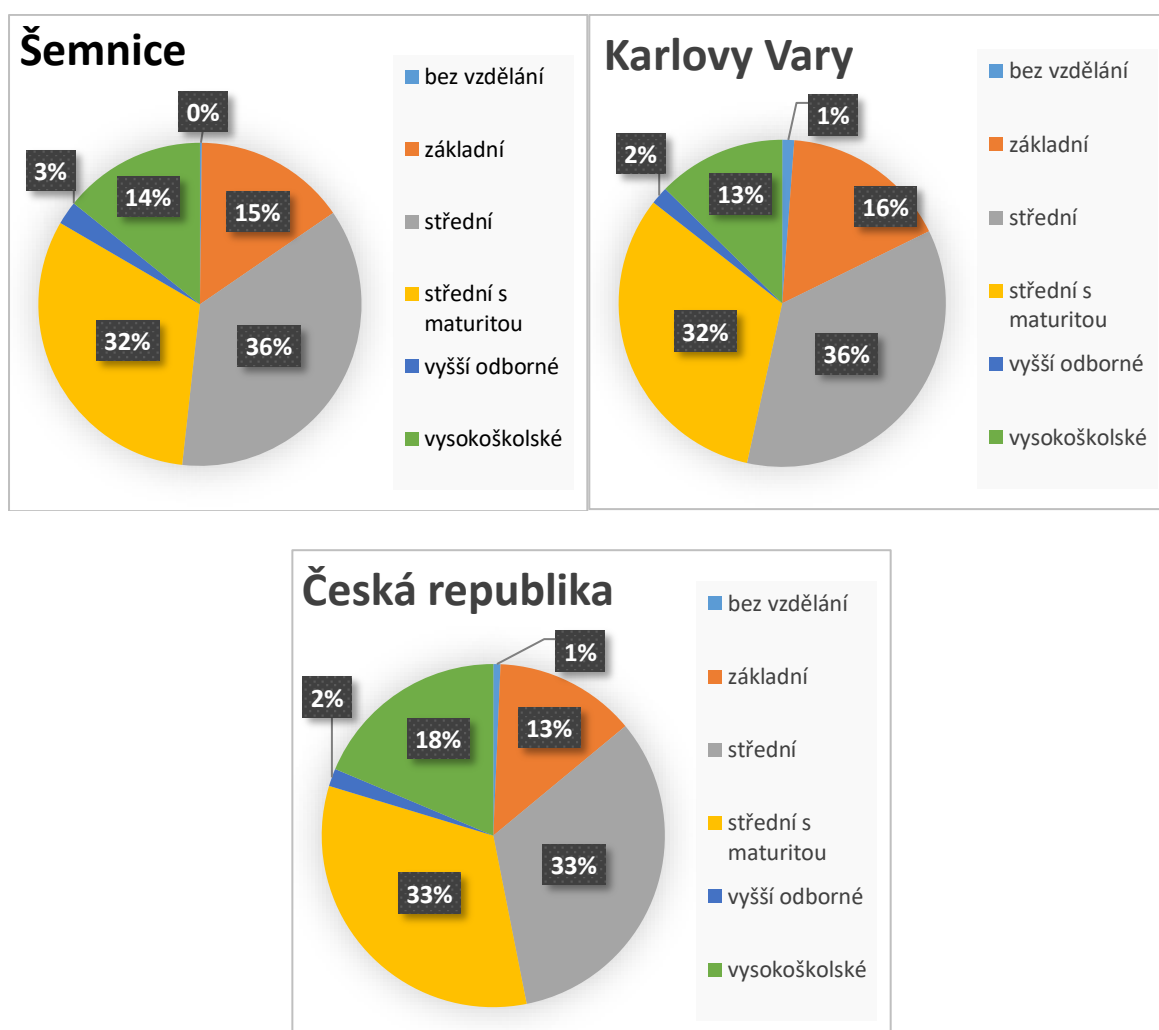
Z nejaktuálnějších údajů je vidět, že počet dětí a seniorů v obci je vyrovnaný. Průměrný věk je 42 let. Vzhledem k celoevropskému trendu dožití vyššího věku by bylo vhodné se do budoucna zabývat řešením služeb pro seniory.

² ČESKÝ STATISTICKÝ ÚŘAD. Databáze demografických údajů za obce ČR: Územní změny, počty obyvatel, narození, zemřelí, stěhování (1971-2021). Český statistický úřad [online]. Dostupné z: <https://www.czso.cz/csu/czso/databaze-demografickych-udaju-za-obce-cr>

³ ČESKÝ STATISTICKÝ ÚŘAD. Počet a věkové složení obyvatel k 31. 12. podle obcí ČSÚ. Veřejná databáze [online]. Dostupné z: <https://vdb.czso.cz/vdbvo2/faces/cs/index.jsf>

V obci se nevyskytují národnostní menšiny ani sociálně vyloučené lokality, není zde ani výrazně vyšší podíl sociálně slabých skupin obyvatel.

Vzdělanost obyvatel je mírně nižší, než je celorepublikový průměr, avšak mírně vyšší, než je v blízkých Karlových Varech. Na níže uvedených grafech je vidět, že v obci je nejvyšší podíl obyvatel se středním vzděláním bez maturity, avšak podíl vysokoškolsky vzdělaných obyvatel ve výši 14 % je tak malé obci, jako je Šemnice ku cti, zvláště, když ani samotné Karlovy Vary, pod které Šemnice spadá, této procentuální hodnoty nedosahují.



Obrázek 2: Obyvatelstvo ve věku 15 a více let podle nejvyššího ukončeného vzdělání v roce 2021, dle sčítání lidu, domů a bytů⁴

⁴ ČESKÝ STATISTICKÝ ÚŘAD. Obyvatelstvo podle pohlaví a podle věku, rodinného stavu a nejvyššího ukončeného vzdělání v obci. *Veřejná databáze*. Dostupné z: <https://vdb.czso.cz/vdbvo2/faces/cs/index.jsf>

1.1.4. Infrastruktura a části obce

Obec Šemnice se skládá z několika částí (vesnic): Dubina, Muzikov, Pulovice, Sedlečko a Šemnice a osad: Beraní Dvůr a U Mostu. Nejvíce trvale hlášených obyvatel je díky dvěma bytovým domům v Sedlečku, zde se také nachází obecní kulturní dům, který je však v nevyhovujícím stavu. V Dubině se nachází obchod, hostinec a obecní úřad. V Šemnicích se nachází mateřská škola. Obyvatelé ostatních vesnic musí, díky rozlehlosti obce, za těmito jednotlivými službami docházet či dojíždět. Některé vesnice jsou propojeny linkovým autobusem na trase Karlovy Vary – Kyselka, avšak toto spojení je díky dlouhým intervalům mezi jednotlivými spoji nedostačující a jedinou možností je tak použití vlastního dopravního prostředku. Zde přichází v úvahu zřídit obcí tzv. Seniortaxi.

Vodovod, kanalizace a dešťová kanalizace

V části Dubina se nachází vodovod vedoucí z úpravny vody v majetku obce, nacházející se v části Beraní Dvůr. Tyto dvě části jsou zásobeny kvalitní upravenou vodou. V části Sedlečko jsou dvě větve vodovodu vedoucí ze dvou zdrojů, kdy východní část vesnice je zásobena ze zásobníku v majetku obce, ve kterém jsou pravidelně prováděny odběry vody ke zjištění kvality. Západní část obce je zásobena zdrojem vody a vodovodem, který je v současné době v majetku společnosti Statek Bor ZEOS, spol. s r.o. V části Šemnice je zdroj vody rovněž v majetku společnosti Statek Bor ZEOS, spol. s r.o. Tento zdroj napájí vodovod, který je v majetku obce. V částech Muzikov, Pulovice a U Mostu jsou občané zásobováni vodovody vedoucími z různých zdrojů, nebo z vlastních zdrojů, které nejsou obcí nijak blíže evidovány. Vodovody byly postupně budovány spolu s rozvojem obce, zejména v 70-80 letech. K většině staveb, vyjma vodovodu v Dubině a úpravně vody v Beraním Dvoře neexistuje využitelná projektová dokumentace.

V chatové oblasti v Šemnici je rovněž vodovod v majetku obce, který byl postaven v akci „Z“. Tento vodovod je zásoben povrchovou vodou z pozemků společnosti Statek Bor ZEOS, spol. s r.o. a vzhledem k tomu, že se nachází v území s aktivními sesuvy, neustále dochází k poruchám na tomto vodovodu a dále samotné prameniště není udržováno, což způsobuje, že v dobách sucha je zásobník zcela bez přítoku vody. Tento stav je zapříčiněn i tím, že vodovod je napojen na mnoho desítek chat, které není možno identifikovat. Na tento vodovod se chataři připojovali v průběhu let živelně, bez jakéhokoliv záznamu a žádný odběratel nemá odběrné místo osazeno vodoměrem. Nikdo z chatařů za odběr, ani napojení na vodovod neplatí, což odběratele nijak nenutí vodou, ani v době sucha šetřit. Provozování tohoto vodovodu je tedy pro obec velkou zátěží,

proto obec nabídla chatařům předání tohoto vodovodu do jejich správy, s čímž tito nesouhlasili. Z uvedeného důvodu obec rozhodla, že bude provádět správu tohoto vodovodu pouze do konce roku 2024.

Kanalizace byla v minulosti vybudována pouze v části Sedlečko. V Sedlečku se nachází čistírna odpadních vod, která je v majetku obce. Tato čistírna čistí vodu z objektů, které jsou zásobeny z obecního zdroje i ze zdroje v majetku společnosti Statek Bor ZEOS, spol. s r.o. Vzhledem k tomu, že výpočet odvodu splaškové vody se počítá z množství odebrané vody, tak výpočet u odběratelů vody za zdroje v majetku společnosti Statek Bor ZEOS, spol. s r.o. je velmi problematický a vypočítává se z části ze směrných čísel daných vyhláškou. Zde opět obec naráží na potíže v podobě toho, že nemá přehled o přesném počtu fyzických odběratelů. Toto je třeba do budoucna vyřešit, aby výpočet stočného byl pro všechny obyvatele spravedlivý. Dalším problémem je, že v některých místech je do splaškové kanalizace vyvedena i dešťová kanalizace, což způsobuje, že při větších deštích dochází k odplavení bakterií z čistírny odpadních vod. V ostatních částech obce není odvod splaškové vody vyřešen. Část nemovitostí má odpadní jímky a část, spíše novějších staveb má vlastní čistírny odpadních vod.

Dešťové kanalizace byly vybudovány jen z části, ale většinou se jedná o svody do potoků. K těmto kanalizacím neexistuje žádná dokumentace, jejich stáří je několik desítek let a většina je v havarijním stavu.

Veřejné osvětlení

Veřejné osvětlení se nachází u hlavních komunikací ve všech vesnicích, většina je bez existující dokumentace. Bylo vybudováno v 70 a 80 letech a v okrajových částech vesnic chybí úplně. Prakticky všechna osvětlovací tělesa jsou osazena nevyhovujícími výbojkovými zdroji s jednotlivým příkonem od 75, do 250 W. Tyto bude třeba z ekonomických důvodů postupně nahradit LED technologií. Dále je z části vedeno vrchními rozvody AIFe, které jsou opatřeny porcelánovými izolátory, které se z větší části vlivem stáří rozpadají, což způsobuje zkraty a následné výpadky veřejného osvětlení. Do budoucna bude nutno toto vedení vyměnit za izolované rozvody AES. Nejvhodnější by bylo využít případných výkopových prací a uložit toto vedení do země. Avšak prognóza, že by například ČEZ v dohledné době měnil vedení a ukládal jej do země je mizivá.

Místní komunikace a chodníky

Obec průběžně vede pasport komunikací, jehož součástí je i plán zimní údržby. Část těchto komunikací je v majetku Státu ve správě Státního pozemkového úřadu. O vydání do majetku obce těchto komunikací obec požádala, avšak

doposud této žádosti nebylo vyhověno. Pozemní komunikace se průběžně opravují a kde je třeba je měněn celý jejich povrch
Chodníky se nacházejí v Dubině a Sedlečku. Chodníky jsou vydlážděny
zámkovou dlažbou a jsou v dobrém technickém stavu

Obecní úřad a kompetence obce

Obecní úřad Šemnice je obecním úřadem se základním rozsahem výkonu státní správy. Pověřeným obecním úřadem je Kyselka (matriční a stavební úřad) a obcí s rozšířenou působností je Magistrát města Karlovy Vary (vydávání osobních a cestovních dokladů, řidičských průkazů, živnostenského oprávnění, vodoprávní řízení atd.).

Obec je členem Sdružení Krušné hory – západ, MAS Krušné Hory.

1.1.5. Vybavenost obce

Zdravotnictví

V současné době není v obci pro místní občany zajištěna základní zdravotnická péče a tak musí dojíždět do 5 km vzdálené Kyselky nebo do Karlových Varů, Ostrova či jiných míst v regionu. Jedním z cílů obce je pokusit se o podporu veřejné dopravy do blízkých měst, kde je zdravotní péče dostupná, například systémem seniortaxi.

Mateřská škola

Mateřská škola v Šemnici je jednotřídní s celodenním provozem a kapacitou 25 dětí. MŠ je umístěna ve staré nezateplené budově ze smíšeného zdiva, která je velmi energeticky náročná. Chybí zde požární schodiště, v případě požáru v přízemí budovy neexistuje alternativní cesta, jak by se děti dostali z herny či ložnice, které jsou v 1. patře budovy. Obec proto plánuje rekonstrukci celé budovy v podobě opravy střechy, celkového zateplení budovy, instalaci požárního schodiště a sanace vlhkých sklepních prostor. Dále je zde třeba vyřešit vytápění, které je zde nyní zajištěno plynovým kotlem se zásobníkem plynu. Toto vytápění je ekonomicky nejnáročnějším způsobem vytápění. Na zahradě mateřské školy byl v minulosti opraven povrch asfaltových ploch. Dále je třeba opravit, či vyměnit některé herní prvky. Zahrada MŠ by měla být také nově ozeleněna. V současné době byl vybudován altán, aby mohla probíhat výuka dětí i ve venkovních prostorech.

Základní škola

Obec Šemnice nedisponuje základní školou. Spádovou základní školou pro obec Šemnice je Základní škola Kyselka, kam děti z obce dojíždějí linkovými autobusy z Karlových Varů. Velká část dětí však dojíždí do základních škol do Karlových Varů.

1.1.6. Územní plán obce

Obec Šemnice nemá doposud platnou územně plánovací dokumentaci a v současné době probíhají nutné administrativní úkony ve spolupráci s Magistrátem města Karlovy Vary a dalšími dotčenými subjekty, které povedou k dokončení územně plánovací dokumentace. Termín, kdy vejde v platnost územní plán obce, je s ohledem na množství námitek, nejasný.

1.1.7. Spolková činnost a kulturní akce podporované obcí

V obci působí tyto tradiční spolky:

- Naše Sedlečko z.s.

Spolek Naše Sedlečko se podílí na kulturním dění ve vesnici Sedlečko, pořádá stavění máje a tradiční rozsvěcení Vánočního stromu v Sedlečku. Spolek Naše Sedlečko se významnou měrou podílel na rekonstrukci kapličky v Sedlečku a dlouhodobě se věnuje obnově zeleně podél komunikací v širším okolí obce.

- Okrašlovací spolek Šemnice, z.s.

Okrašlovací spolek Šemnice se rovněž podílí na kulturním dění ve vesnici Šemnice, pořádá různá setkání občanů, pořádá tradiční pálení čarodějnic, stavění máje a pořádá tradiční rozsvěcení Vánočního stromu v Šemnicích. Dále pořádá ve spolupráci s obcí, MAS Krušné hory, o.p.s. a Karlovarským krajem dětský den v Šemnici. Okrašlovací spolek Šemnice organizuje rekonstrukci kapličky v Šemnicích.

- Veterán car klub Karlovy Vary v AČR
- Nádech – pomoc a podpora rodičů samoživitelů z.s.
- Spolek ochránců vodních zdrojů
- Nádech – pomoc a podpora rodičů samoživitelů, z.s.
- Myslivecké sdružení Šemnice
- Tábor plný pohody, z.s.
- Centrum „pomocná ruka“ z.s.
- Pod Šemnickou skálou, o.s.

Sportovní oddíly, nebo kluby zabývající se výhradně sportovními akcemi v obci nepůsobí. Je to způsobeno i tím, že se v obci nenachází žádné vhodné sportoviště. V obci chybí vhodné prostory pro sportování nejen ve vnitřních, ale i vnějších prostorech.

Některé ze spolků v obci sice sídlí, ale žádnou svou činnost v obci nevykonávají. Jedná se zejména o Veterán car klub Karlovy Vary v AČR. Je pochopitelné, že tento nepořádá v obci žádné srazy, ani burzy. V obci totiž nejsou k tomuto žádné vhodné prostory.

Obec se snaží činnost místních spolků a sdružení podporovat a zajistit tak příležitosti pro setkávání obyvatel. Ve spolupráci s nimi se konají různé kulturní akce v obci.

Ve všech částech obce vyjma Sedlečka zcela chybí i dětská hřiště, která by sloužila jako místo pro setkávání maminek s nejmenšími dětmi, kterým často chybí kontakt s okolím a komunitní život. Pro trávení času na čerstvém vzduchu tak musí využívat soukromé zahrady nebo dojíždět do okolních měst.

1.1.8. Hospodářství

V obci sídlí pouze menší podnikatelské subjekty (převážně do 5 zaměstnanců). Více než 50 zaměstnanců nemá žádná firma na území obce. V obci převažují drobní řemeslníci – fyzické osoby podnikající dle živnostenského zákona. Společností s ručením omezeným je na území několik, avšak většina spadá do velikostní kategorie 1-5 zaměstnanců.

1.2. VÝCHODISKA PRO NAVRHOVANOU ČÁST

Východisky návrhové části jsou poznatky uvedené v analytické části, dlouhodobé záměry a možnosti obce. Jako podklad pro formulaci rozvojových směrů byla použita SWOT analýza. SWOT analýza se řadí mezi základní metody strategické analýzy. Je to zkratka z anglického originálu, kde S = Strengths (Silné stránky), W = Weaknesses (Slabé stránky), O = Opportunities (Příležitosti), T = Threats (Hrozby). Z těchto východisek pak vychází následující návrhová část, která je naplňována programovými cíli, které jsou rozpracovány do jednotlivých opatření. Tato opatření pak budou naplňována realizací jednotlivých aktivit.

1.2.1. SWOT analýza

SILNÉ STRÁNKY

- + Přijatelná úroveň dopravní zátěže (ve většině částí obce)
- + Mateřská škola v obci
- + Obchod a hostinec v obci
- + Aktivní spolky Naše Sedlečko, z.s. a Okrašlovací spolek Šemnice, z.s.
- + Každoroční organizace několika sportovních a kulturních akcí pro děti i dospělé
- + Příjemné životní prostředí (nízká úroveň znečištění, hluku, světelného znečištění) v důsledku nízké míry zalidnění a neexistence průmyslových podniků v obci
- + Zachovalé přírodní a krajinné hodnoty na území CHKO, ale i v jiných částech území obce
- + Zavedený systém separovaného sběru odpadu

SLABÉ STRÁNKY

- Chybí územní plán
- Vodovodní řád s úpravnou vody je vybudovaný pouze v Dubině a Beraním Dvoře
- Kanalizační síť s čistírnou odpadních vod je vybudována pouze v Sedlečku a do této kanalizace ústí i dešťová kanalizace
- Nutnost dojíždění za službami, vzděláním, prací, lékařskou péčí
- Karlovy Vary – obec s rozšířenou působností, kam obyvatelé dojíždí na příslušné úřady, k lékařům, do nemocnice, školství atd. je vzdálená 12 km
- Chybějící péče a služby pro seniory
- Chybějící dětská hřiště a místa pro sport a relaxaci, zejména pro maminky s dětmi
- Rozlehlost obce a členitý terén - zvýšené náklady na budování a provoz infrastruktury
- Dlouhodobě uzavřený most, který spojuje obě části obce na levém i pravém břehu řeky Ohře
- Obec disponuje pouze minimem pozemků vhodných k rozvoji obce
- Nevzhledné okolí kontejnerů na tříděný odpad umístěných většinou na návších
- Některé pozemky pod místními komunikacemi nejsou ve vlastnictví obce
- Místní komunikace ve špatném technickém stavu
- Veřejné osvětlení je ve špatném technickém stavu a na některých místech chybí

- Špatný stav veřejných budov (obecní úřad, mateřská škola, kulturní dům, hasičárny...)

PŘÍLEŽITOSTI

- + Možnost čerpání finančních prostředků na rozvoj obce z dotačních fondů se zvýhodněním pro obce v karlovarském kraji
- + Možnost čerpání finančních prostředků z dotačních programů MMR a EU, příp. dalších dle charakteru projektu
- + Vlastnictví rybníka v osadě Šemnice, který by po rekonstrukci mohl sloužit jako významný rekreační objekt pro koupání pro obec i širší okolí. Zároveň je zde prostor pro vybudování místa setkávání občanů
- + Hřiště v osadě Dubina by po rekonstrukci mohlo sloužit k různým sportovním účelům i jako dětské hřiště
- + Určení obecního pozemku a založení komunitního ovocného, kde by se mohli občané scházet při výsadbě, ošetřování i sklizni ovoce.

HROZBY

- Snižování počtu obyvatel a jejich stěhování do měst a lépe vybavených obcí, které by mělo za následek neudržitelnost stávajících služeb v obci a prohlubující se vylidňování.
- Přílišné zvyšování počtu obyvatel spojené s nekoncepční zástavbou a místně nevhodným typem budov (satelitní zástavba vázaná na nevelkou vzdálenost od krajského města) by mohlo vést k poškozování dosud zachovalých přírodních hodnot a klidného životního prostředí. Výrazné zvýšení počtu obyvatel by mohlo ohrozit, již nyní limitní zdroje pitné vody.
- Nedostatek financí na údržbu obecního majetku.
- V případě dlouhodobějšího sucha nedostatek pitné vody.
- Všechny obecní budovy používají na vytápění v dnešní době již nevhodné tepelné zdroje a nejsou nijak zatepleny, v případě prudkého nárůstu cen energií tak hrozí neudržitelnost obecního rozpočtu.

2. NÁVRHOVÁ ČÁST

2.1. STRATEGICKÁ VIZE

Obec Šemnice a její místní části se nachází v Karlovarském kraji, stranou od hlavních dopravních tahů a relativně daleko od větších měst a center. Pracovní příležitosti a dostupnost služeb jsou tak pro obyvatele ztížené, nicméně vzdálenost do krajského města není velká. Hlavním cílem obce tedy je zachovat a případně rozšířit dostupnost všech základních služeb v obci. Pro dosažení tohoto cíle bude nutné zvýšit atraktivitu obce pro mladé rodiny tak, aby se obec nevylidňovala a byl zachován stávající počet obyvatel. Jedině tak bude zajištěna udržitelnost. Obecné cíle by proto měly být:

- a) Vytvoření a schválení Územního plánu obce
- b) Vybudování chybějící infrastruktury (zejména vodovodů) a rekonstrukce stávající infrastruktury
- c) Podpora mateřské školy tak, aby byla zachována možnost vzdělávání dětí v místě bydliště. Rozšíření možností trávení volného času, zejména sportování dětí a mládeže, podpory komunitního života a sounáležitosti obyvatel
- d) Zlepšení životního prostředí

2.2 PROGRAMOVÉ CÍLE

| Č. | Cíl | Termín plnění | Indikátor plnění |
|----|-----------------------------|---------------|-------------------------------------|
| C1 | Infrastruktura | 2034 | stav realizace jednotlivých aktivit |
| C2 | Kultura, sport a vzdělávání | 2034 | stav realizace jednotlivých aktivit |
| C3 | Životní prostředí | 2034 | stav realizace jednotlivých aktivit |
| C4 | Vzájemná komunikace | 2034 | stav realizace jednotlivých aktivit |

2.3. OPATŘENÍ A AKTIVITY

Odpovědnost za realizaci všech níže uvedených rozvojových aktivit je na Zastupitelstvu obce Šemnice. Odhadované náklady jsou uváděny pouze, pokud jsou přibližně známy, pokud náklady nejsou vyčísleny, bude prvním krokem ke splnění této aktivity odhadované náklady zjistit.

| Cíl / Opatření / Aktivita | Termín | Odhadované náklady | Zdroje financování |
|---|--------------|--------------------|--------------------|
| Infrastruktura | | | |
| Územní plán | | | |
| Dokončení územního plánu dle aktuálního standartu | 2025 | 100 000,- | vlastní |
| Veřejné komunikace | | | |
| Podpora rekonstrukce mostu přes řeku Ohře | | | |
| Získání pozemků pod místními komunikacemi | 2024 - 2034 | | vlastní |
| Rekonstrukce místních komunikací | 2024 - 2034 | | vlastní + externí |
| Podporovat volnočasové aktivity a vznik nových aktivit | | | |
| Vypracování projektu na odvodnění podmáčeného hřiště v Dubině | 2026 | | Vlastní |
| Vybudování dětského hřiště v osadě Dubina | 2027 | | vlastní + externí |
| Vypracování projektu a podkladů k čerpání dotace na rekonstrukci a optimalizaci provozních nákladů budovy kulturního a bytového domu v Sedlečku | 2029 | 300 000,- | vlastní |
| Rekonstrukce budovy kulturního a bytového domu v Sedlečku | 2034 | | vlastní + externí |
| Podpora MŠ | | | |
| Získání pozemku pod parkovištěm u MŠ | 2024 | směnou 1/1 | vlastní |
| Instalace FVE na budově MŠ | 2024 | 1 000 000,- | vlastní + externí |
| Vypracování projektu na rekonstrukci a optimalizaci provozních nákladů budovy MŠ | 2024 | 600 000,- | vlastní + externí |
| Rekonstrukce budovy MŠ | 2027 | 7 000 000,- | vlastní + externí |
| vodovody a kanalizace | | | |
| Vypracovat projekt na propojení vodovodu Beraní dvůr - Šemnice | 2024 | 50.000,- | vlastní |
| Propojit vodovod Beraní Dvůr - Šemnice | 2026 | | vlastní + externí |
| Rekonstrukce dešťové kanalizace v Sedlečku | 2028 | | vlastní |
| Rekonstrukce vodojemu Sedlečko | 2029 | | |
| Veřejné osvětlení | | | |
| Vypracování projektu na rekonstrukci a optimalizaci provozních nákladů veřejného osvětlení ve všech částech obce | 2025 | | vlastní |
| Postupná rekonstrukce veřejného osvětlení ve všech částech obce | 2026 až 2029 | | vlastní |
| Komunální technika | | | |
| Pořízení komunální techniky k provádění údržby komunikací | 2024 | 1 300 000,- | vlastní + externí |
| Obnova komunální techniky k údržbě zeleně v obci | 2024 | 700 000,- | vlastní + externí |
| Kultura, sport a vzdělávání | | | |
| Kulturní památky | | | |
| Získání objektu kapličky v Sedlečku do vlastnictví obce | 2024 | 10 000,- | |
| Obnova kapličky v Beraním Dvoře | 2028 | | vlastní + externí |
| Získání pozemku pod kapličkou v Dubině | 2025 | 20 000,- | vlastní |
| Obnova kapličky v Dubině | 2028 | | vlastní + externí |
| Životní prostředí | | | |
| Zlepšení vzhledu veřejných ploch | | | |

| | | | |
|--|----------------|-------------|----------------------|
| Vybudování stanovišť pro tříděný odpad ve všech osadách | 2025 | 1 000 000,- | vlastní |
| Založení obecního sadu | 2029 | | externí |
| Opatření k zadržování vody v krajině | | | |
| Vyčištění, odbahnění a rekonstrukce rybníku v Šemnicích | 2026 | 3 000 000,- | vlastní + externí |
| Snížení energetické náročnosti veřejných budov | | | |
| Vypracovat projekt na snížení energetické náročnosti obecního úřadu a případnou změnu systému vytápění | 2025 | 300 000,- | vlastní |
| Rekonstrukce budovy obecního úřadu s důrazem na snížení energetické náročnosti budovy | 2028 | | vlastní + externí |
| Vzájemná komunikace | | | |
| Komunikace s občany | | | |
| Rekonstrukce webových stránek obce | 2025 | | vlastní |
| Šíření aplikace mobilní rozhlas - MUNIPOLIS mezi občany obce | 2024 - 2034 | | vlastní |
| Rekonstrukce vývěsních desek v osadách | 2026 | 70 000,- | vlastní |
| Pořízení elektronické úřední desky | 2026 | 300 000,- | vlastní + externí |
| Spolková činnost | | | |
| Podpora sportovních a kulturních akcí pořádaných spolky působícími na území obce Šemnice | 2024 - 2034 | | vlastní |
| Podpora dosahování cílů spolků působících na území obce Šemnice | 2024 - 2034 | | |

2.4. PODPORA REALIZACE PROGRAMU

Tento dokument shrnuje jak základní strategii obce, tak dílčí cíle a priority. Byly stanoveny konkrétní aktivity směřující k jejich naplnění. V rámci úspěšného dosažení všech cílů bude nutné dostatečně informovat veřejnost a zapojit ji co nejvíce do rozvoje obce.

Základem k uskutečnění zvolených cílů a priorit je stanovit osoby zodpovědné za řízení realizace, ale i za výkon a kontrolu plnění všech aktivit. S ohledem na velikost obce nebudou zřizovány žádné nové orgány.

Řídící skupinou je zastupitelstvo obce. Jeho úkolem je na základě podkladů od starosty a místostarosty usměrňovat realizaci programu rozvoje obce. Zastupitelstvo se bude scházet dle potřeby.

Řídící skupina:

| Jméno | Funkce |
|-----------------------|---|
| Bc. Josef Fiala | starosta, vedoucí výkonné a kontrolní skupiny |
| Mgr. Štěpán Petržilka | místostarosta, člen výkonné a kontrolní skupiny |
| Hana Kousalová | předsedkyně kontrolního výboru |

| | |
|-------------------------|----------------------------|
| Vladimír Tůma | předseda finančního výboru |
| RNDr. Jan Matějů, Ph.D. | člen zastupitelstva |
| Robert Mrnušík | člen zastupitelstva |
| Kateřina Sušanská | člen zastupitelstva |

Výkonnou skupinou je starosta a místostarosta obce. Ti budou zabezpečovat veškeré činnosti potřebné ke zdárné realizaci programu.

Monitorování průběhu realizace programu rozvoje obce proběhne vždy jednou za 4 roky, před koncem volebního období zastupitelstva. Zhodnotí se dílčí dosažené úspěchy, neúspěchy a naplňování indikátorů, případně i návrhy změn tohoto dokumentu. Program rozvoje obce bude průběžně revidován a aktualizován, pokud nastane změna podmínek nebo potřeba nových cílů. Aktualizace celého dokumentu proběhne nejpozději v roce 2034 formou zpracování navazujícího dokumentu.

3. SCHVÁLENÍ ZASTUPITELSTVEM OBCE

Schváleno Zastupitelstvem obce Šemnice dne 26.10.2023 usnesením č. 5/12/23

Bc. Josef Fiala
starosta

Mgr. Štěpán Petržilka
místostarosta